

Compte rendu d'intervention pour des pêches électriques d'inventaire effectuées sur les Bassins de l'Aude et Aguzou le 17/07/2014.

Situation générale des stations :

L'Aguzou est un affluent rive droite du Fleuve Aude dont la confluence avec ce dernier se situe hauteur de la Forêt domaniale d'Aguzou (commune d'Escouloubre). Il prend sa source dans le massif de Madres à une altitude voisine de 1600 mètres.

L'Aude est quant à lui un fleuve qui prend sa source sur le massif de Carlit à une altitude de 2185 mètres.

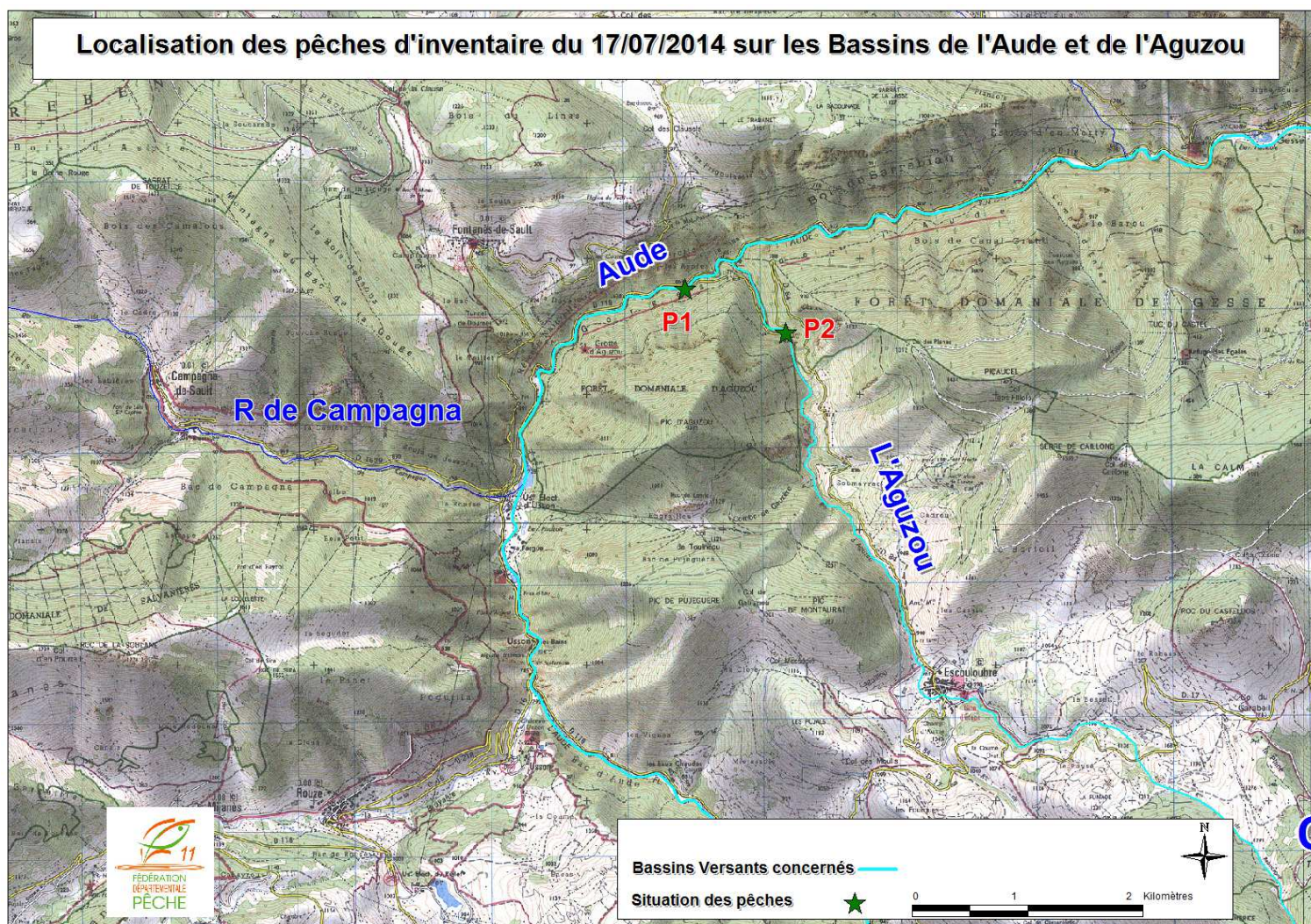
Ces cours d'eau sont classés en première catégorie piscicole et sont gérés, à ce niveau, par l'AAPPMA du massif de Madres.

Le substrat géologique est constitué de roches marneuses entraînant la présence de blocs, de galets et de sable. Les faciès d'écoulement correspondent à une alternance de radiers et de mouilles.

Au niveau des stations, le statut foncier de l'Aude et de l'Aguzou relève du domaine privé (lots 14 et 15 du bail de location des droits de pêche Domaniaux et Départemental).

A notre connaissance, une gestion piscicole de type patrimonial est appliquée à ce bassin versant (Plan d'empoissonnement en attente de validation).

Localisation des pêches d'inventaire du 17/07/2014 sur les Bassins de l'Aude et de l'Aguzou

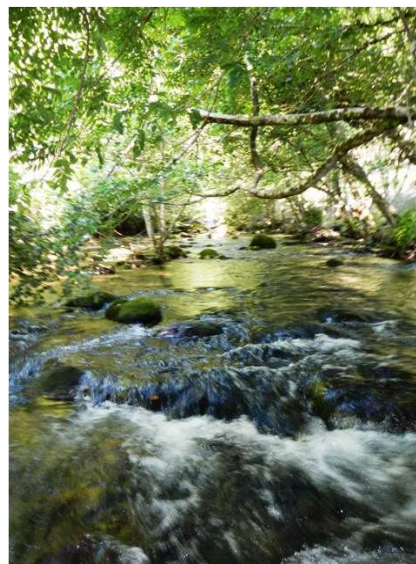


Rapport de synthèse de pêche électrique sur le Fleuve Aude (P1) :

Dans le cadre d'une étude dont la finalité est l'appréciation des diversités phénotypiques des Truites Fario des ruisseaux pyrénéens Audois, la FDAAPPMA 11 a effectué, le 17/07/2014, une pêche électrique d'inventaire sur le Fleuve Aude à hauteur de la commune d'Escouloubre (pont de la RD 84 sur Aude). La longueur prospectée est de 50 mètres.

Description de la station de pêche : Rivière de basse montagne entourée d'une ripisylve assez dense, débit assez important sur une largeur moyenne de 5 à 8 mètres, Profondeur variant de 1,50 m. à 20 cm.

Coordonnées (lambert 2 carto – Greenwich) : X : 580679.4 / Y : 1751386.0



Deux passages consécutifs ont été effectués avec retrait des poissons. Chacun des individus ont été mesurés, pesés puis relâchés sur le site de capture. Les plus gros individus ont fait l'objet de photographies pour analyse des variables phénotypiques (50 individus). L'ensemble des données recueillies furent saisies sous le logiciel WAMA mis à disposition par l'ONEMA (convention FNPF).

Analyse des données biométriques :

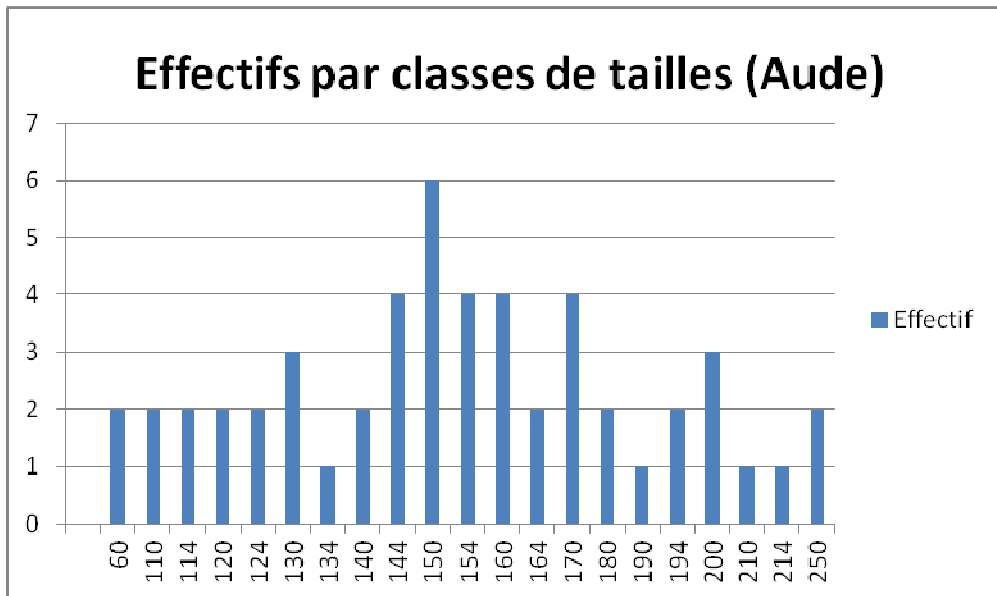
✓ Estimation des peuplements selon la méthode De Lury

Espèces	Estimation de peuplement (Méthode De Lury)								
	P1	P2	Efficacité	Effectif estimé	Intervalle de confiance	Densité Hectare	% de l'effectif	Biomasse Kg/Hectare	% du poids
Truite de rivière	35	17	51	68	+/- 26	2062	100	115	100

Au final, 52 Truites Fario ont été capturées (seule espèce recensée sur la station) dont 35 au premier passage et 17 au second. Ainsi, l'efficacité de la pêche est de 51% pour un effectif total estimé à 68 individus sur la station (estimation de peuplement selon la méthode De Lury).

Selon le référentiel de Cuinat (Référentiel de densité de truite fario : CSP ; 1978), les valeurs observées en ce qui concerne les **densités (2062 individus / ha) et les biomasses (115 kg / ha) peuvent être qualifiées moyennes** pour un cours d'eau dont la largeur comprise entre 3 et 10 mètres.

- ✓ Répartition des classes de tailles : structure des populations.



En théorie, dans un contexte de rivière de basse à moyenne altitude (600 à 700 mètres) et à partir des données bibliographiques disponibles (études de la croissance des truites Farios Pyrénéennes, PE inventaires), il est possible de découper les populations de Truite Fario selon ces critères :

- ✓ Les alevins de l'année ou 0+ : avec une limite supérieure de classe fixée à 110 mm,
- ✓ Les truites dites « adultes » dont la taille est supérieure ou égale à la taille légale de capture, soit 200 mm.
- ✓ Les « autres », dont la taille est comprise entre 110 et 200 mm.

Ces remarques s'appliqueront aussi à l'autre pêche exposée dans le présent rapport.

L'analyse de la répartition des individus par classes de tailles met en évidence un pic de population au niveau des tailles comprises entre 100 et 200 mm (théoriquement des individus âgés de 1 à 3 + années). Ces derniers représentent 64% des effectifs.

La représentation des classes de « truites adultes » demeure modeste (tailles supérieures à 200 mm) avec 13 % des effectifs.

Enfin, nous noterons la faible représentation des individus appartenant aux classes inférieures à 110 mm, soit 7% des effectifs.

Rapport de synthèse de pêche électrique sur le ruisseau de l'Aguzou (P2) :

Dans le cadre d'une étude dont la finalité est l'appréciation des diversités phénotypiques des Truites Fario des ruisseaux pyrénéens Audois, la FDAAPPMA 11 a effectuée, le 17/07/2014, une pêche électrique d'inventaire sur le Ruisseau de l'Aguzou à hauteur de la commune d'Escouloubre (pont de la RD 84 sur Aguzou). La longueur prospectée est de 100 mètres.

Description de la station de pêche : Ruisseau de moyenne montagne fortement ensablé en milieu forestier, de faible profondeur (de 5 à 40 cm) et d'une largeur moyenne de 1 mètre.

Coordonnées point aval (lambert 2 carto – Greenwich) : X : 588 230.9 / Y : 1745015.9



Deux passages consécutifs ont été effectués avec retrait des poissons. Chacun des individus ont été mesurés, pesés puis relâchés sur le site de capture. Les plus gros individus ont fait l'objet de photographies pour analyse des variables phénotypiques (45 individus). L'ensemble des données recueillies furent saisies sous le logiciel WAMA mis à disposition par l'ONEMA (convention FNPF).

Analyse des données biométriques :

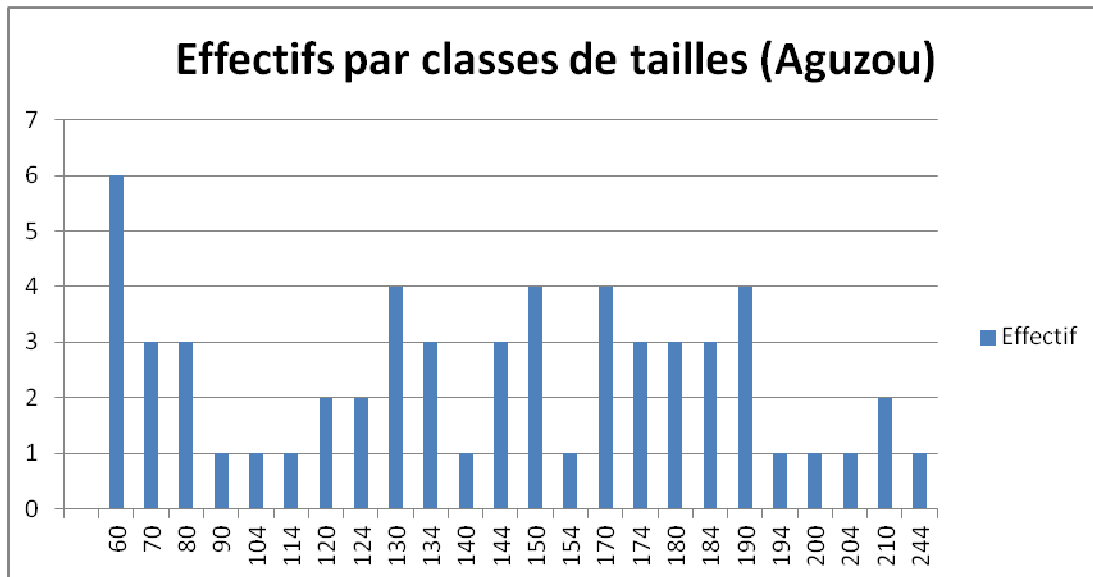
- ✓ Estimation des peuplements selon la méthode De Lury

Espèces	Estimation de peuplement (Méthode De Lury)								
	P1	P2	Efficacité	Effectif estimé	Intervalle de confiance	Densité Hectare	% de l'effectif	Biomasse Kg/Hectare	% du poids
Truite de rivière	53	5	91	59	+/- 2	5852	100	270	100

Au final, 58 Truites Fario ont été capturées (seule espèce recensée sur la station) dont 53 au premier passage et 5 au second. Ainsi, l'efficacité de la pêche est de 91% pour un effectif total estimé à 59 individus sur la station (estimation de peuplement selon la méthode De Lury).

Selon le référentiel de Cuinat (Référentiel de densité de truite fario : CSP ; 1978), les valeurs observées en ce qui concerne les **densités (5852 individus / ha) et les biomasses (270 kg / ha) peuvent être qualifiées d'importantes** pour un cours d'eau dont la largeur est inférieure à 3 mètres.

✓ Répartition des classes de tailles : structure des populations.



L'analyse de la répartition des individus par classes de tailles met en évidence un pic de population au niveau des tailles comprises entre 100 et 200 mm (théoriquement des individus âgés de 1 à 3 + années). Ces derniers représentent 69% des effectifs.

Nous noterons la présence plutôt modeste des individus appartenant aux classes inférieures à 110 mm, soit 24% des effectifs.

Enfin, la représentation des classes de « truites adultes » demeure proportionnellement faible (tailles supérieures à 200 mm) avec 7 % des effectifs.

Bibliographie utilisée pour la réalisation de ce rapport :

- Les poissons d'eau douce des rivières de France Par Roland Billard.
- Le Plan Départemental pour la Protection du milieu aquatique et la Gestion des ressources piscicoles (P.D.P.G.) du département de l'Aude ; FDAAPPMA 11.
- Les poissons d'eau douce de France, Par Philippe Keith, Henri Persat, Eric Feunteun et Jean Allardi.
- « Barème conventionnel des croissances, potentiels de reproduction et densité de peuplement pour les truites communes des rivières du massif central », Cuiat ;1978.
- Taille à 3 ans de la truite commune dans les rivières des pyrénées françaises : relations avec les caractéristiques mésologiques et influence des aménagements hydroélectriques ; T. LAGARRIGUE (1), P. BARAN (2), J.M. LASCAUX (3), M. DELACOSTE (4), N. ABAD(4) ET P. LIM (1) ; 2000.
- Analyse de la variabilité de la croissance d'une population de truite commune dans un torrent Pyrénéen ; T. LAGARRIGUE (1), P. BARAN (2), J.M. LASCAUX (3) ET A. BELAUD (1) ; 2000.
- Utilisation des Fréquences de taille relative pour évaluer les structures de tailles des populations de truites en haute Savoie ; A. CAUDRON et L. CATINAUD ; FDAAPPMA 74, 2008.
- Réseau de suivi piscicole de la fédération de pêche du Gard ; 2013.
- Etude piscicole Sur un parcours « No-Kill » de l'Aude à Campagne sur Aude (11) ; 2011 ; Excel Environnement.